

DVDThèque pour Macintosh

votre gestionnaire de collection de DVD

Manuel d'utilisation



Version 2.3

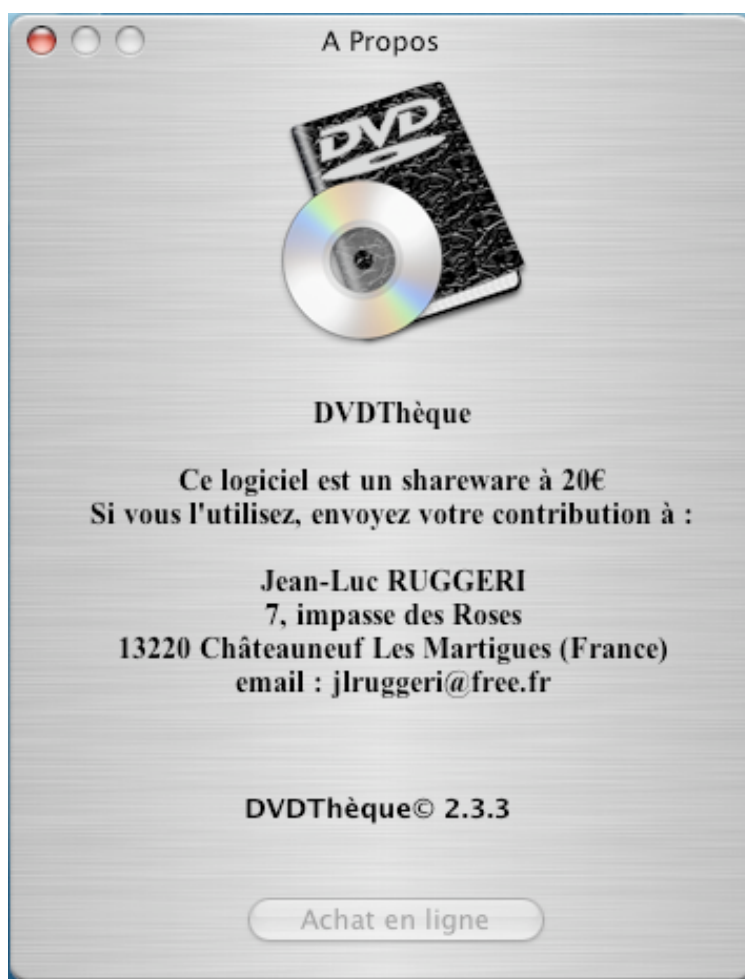
Sommaire

Chapitre 1	Présentation	3
	Introduction	
	Installation	
Chapitre 2	Utilisation	5
	Premier lancement	5
	Fenêtre liste	7
	La barre d'outil	
	Le volet sources	
	La liste	
	Création d'un DVD.	
	Effacer une sélection.	
	Exporter.	
	Importer.	
	Imprimer la liste.	
	Imprimer la fiche.	
	Internet.	
	Bande annonce	
	Recherche	
	Fenêtre Saisie	21
	Onglet DVD.	
	Onglet Jaquette.	
	Onglet Infos.	
	Préférences	24

Présentation

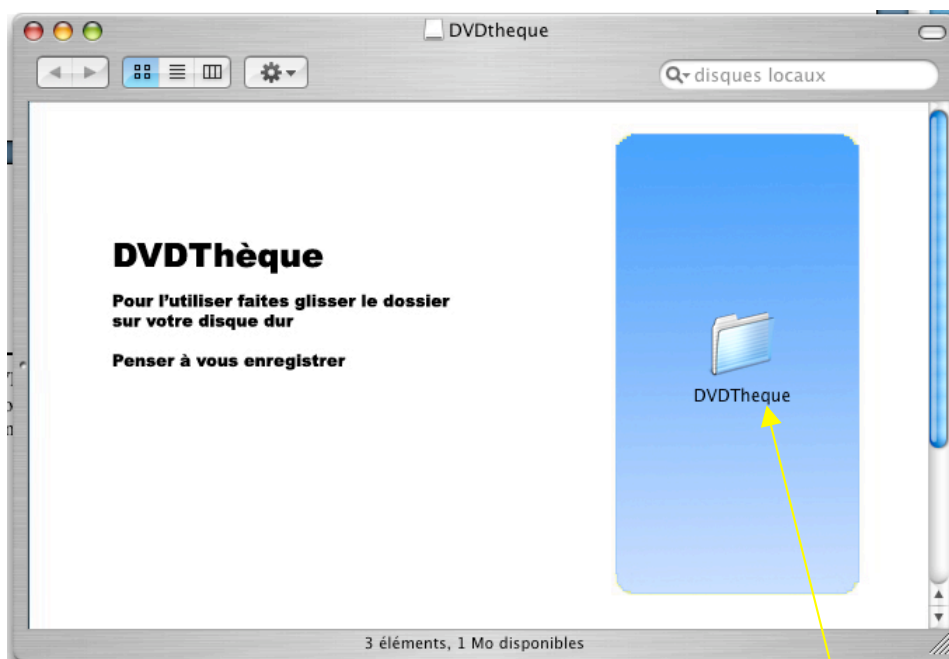
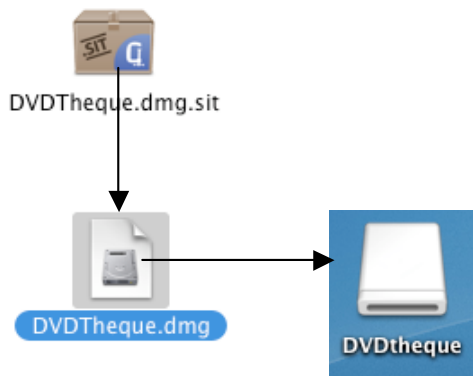
Introduction

DVDthèque© est un programme dont le but est de vous permettre de gérer le plus facilement possible votre collection de DVD. Il vous permet de retrouver sur Internet, à partir du titre, toutes les informations relatives au DVD sélectionné et d'en remplir la fiche sans autres efforts de saisie. Vous pouvez faire des recherches multicritères sur votre collection, éditer la liste de vos DVD après sélection ou bien une fiche détaillée de chaque DVD pour en faire un livre mémo.



Installation

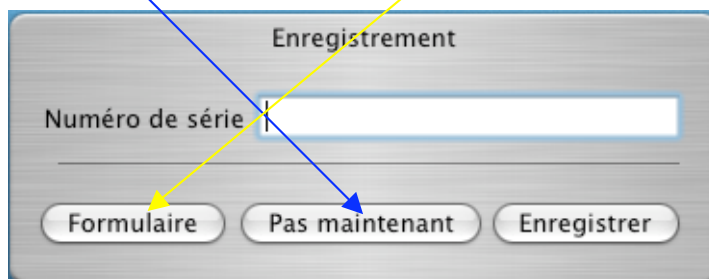
Lors de l'acquisition de DVDTheque©, vous devez décompresser le fichier DVDTheque.dmg.sit en double cliquant dessus puis, une fois la décompression effectuée, monter l'image dvdtheque.dmg.



Le contenu du fichier dvdtheque.dmg doit être le suivant : Le dossier DVDtheque© dans lequel vous trouverez le programme. Faites simplement glisser ce dossier sur le disque dur de votre ordinateur à l'endroit qui vous plaira, habituellement le dossier « Application » de votre système.

Premier lancement

Lors du premier lancement de DVDThèque©, le logiciel affiche la fenêtre vous permettant l'enregistrement de votre numéro de licence. Entrez celui qui vous a été fourni, ou bien cliquez [ici](#) pour remplir votre formulaire d'enregistrement. Cliquez [ici](#) pour tester le programme. Dans ce mode de fonctionnement, vous êtes en version limitée, vous ne pourrez pas saisir plus de 10 DVD, et serez soumis à d'autres limitations, mais le programme reste néanmoins, complètement fonctionnel.



Formulaire d'enregistrement : Entrez les informations adéquates dans les différents champs laissés vides, puis cliquez sur enregistrer pour un envoi par email, ou encore sur imprimer pour un envoi par courrier.

Ensuite, le programme va vous demander de créer la base de données qui sera le conteneur de vos DVD. Créez la, de préférence dans le dossier « Documents » appartenant à votre compte utilisateur, donnez lui un nom et enregistrez la.

DVDtheque© crée alors un fichier, qui est en fait un « Package » du nom que vous lui avez attribué



DVDBase



Audience.plist



Bonus.plist



Categories.plist



DVD.plist



Equipe.plist



famille.plist



FormatDVD.plist



FormatEcran.plist



Jaquettes



Langues.plist



lieu.plist



listTableViewColumn.plist



Son.plist

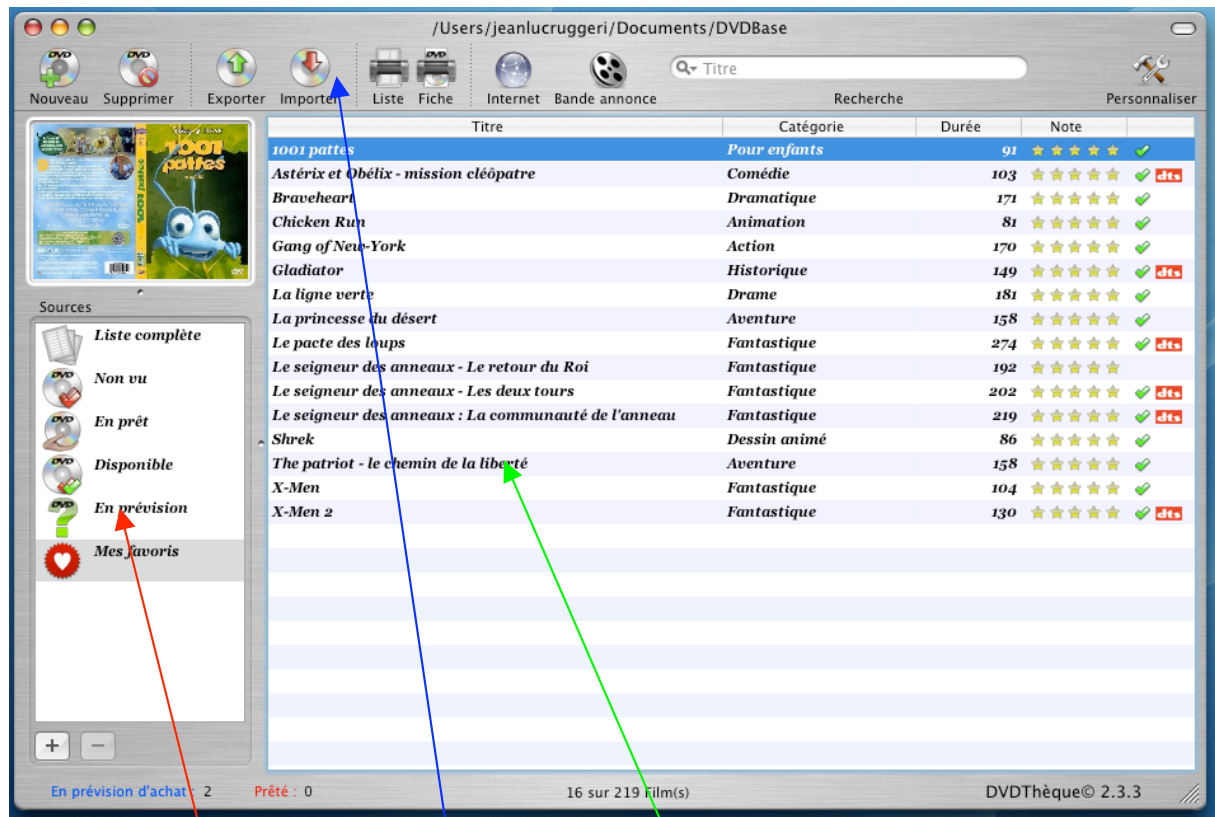


source.plist

Ne modifiez pas le contenu de ce dossier, sous peine de pertes des informations de votre base de données.

Fenêtre liste

Cette fenêtre contient la liste de la collection de vos DVD. C'est la fenêtre principale de l'application.



Elle est constituée des trois éléments principaux suivants :

Le volet sources

La barre d'outils

La liste des films



Nouveau : Crée un nouveau DVD

Supprimer : Supprime la sélection du ou des DVD de la liste : sélectionnez le ou les DVD que vous désirez supprimer, puis cliquez sur le bouton « effacer »

Exporter : exporte les différentes données de vos fiches.

Importer : importe les données précédemment exportées.

Liste : imprime le contenu de la liste actuellement affichée.

Fiche : imprime le détail de la sélection du ou des DVD

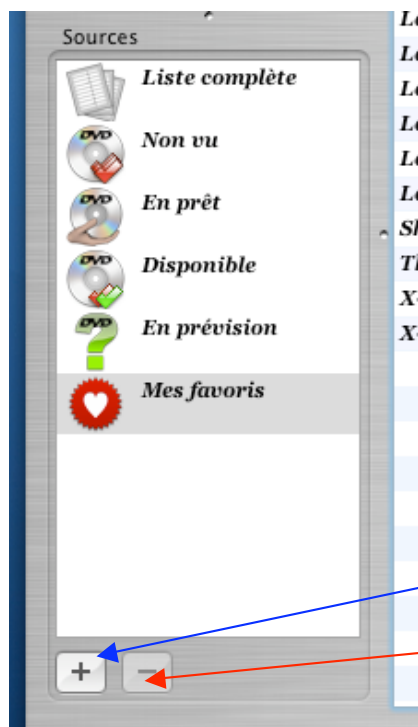
Internet : affiche l'interface permettant de retrouver les informations sur Internet

Bande annonce : Permet de visualiser la bande annonce du dvd sélectionné (il faut que le champ bande annonce soit au préalable renseigné).

Recherche : Vous pouvez effectuer une recherche mono ou multi-critères en combinant la recherche par titre, acteur, éditeur, producteur, compositeur, état de prêt, catégorie, format du DVD, format de l'écran, format de la vidéo ou encore la visibilité. Elle affiche la sélection de vos DVD.

Personnaliser : Permet de modifier le contenu de la barre d'outil.

Le volet sources



Ce volet est constitué d'une liste de recherches pré-programmées :

Liste complète : affiche dans le volet liste l'ensemble des films de votre base de données.

Non vu : affiche dans le volet liste tous les films que vous n'avez pas encore visualisés.

En prêt : affiche dans le volet liste tous les films que vous avez prêtés et qui ne vous ont pas encore été rendus.

Disponible : affiche dans le volet liste de tous les films non prêtés et qui ne sont pas en prévisions d'achat.

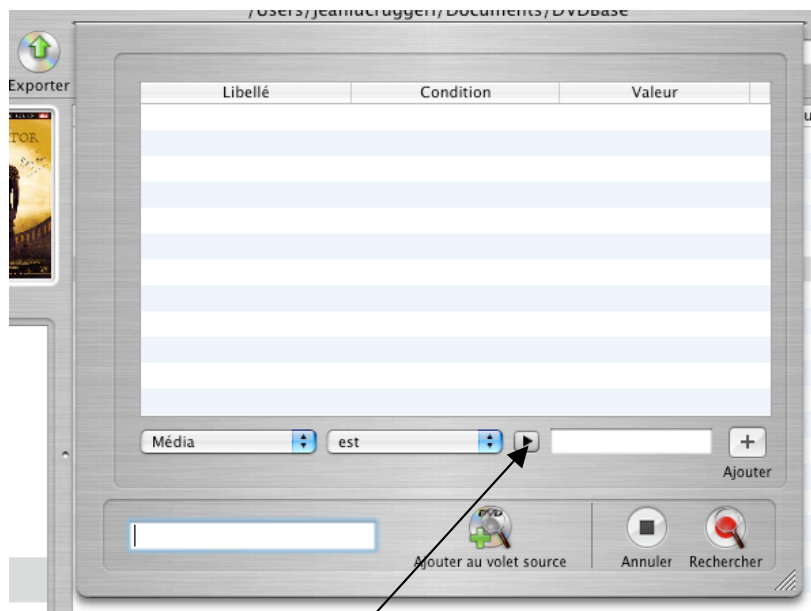
En prévision : affiche dans le volet liste l'ensemble des films que vous avez prévu d'acheter.

Mes favoris : affiche dans le volet liste des films que vous avez marqué comme étant vos favoris.

Vous pouvez compléter cette liste en personnalisant vos propres critères de recherche en cliquant sur le bouton « + ».

Vous pouvez aussi supprimer vos propres critères de recherche en sélectionnant la recherche à supprimer et en cliquant sur le bouton « - ».

Pour ajouter à ce volet des recherches dites « liste intelligente », il suffit donc de cliquer sur le bouton « + » et la fenêtre suivante apparaît :

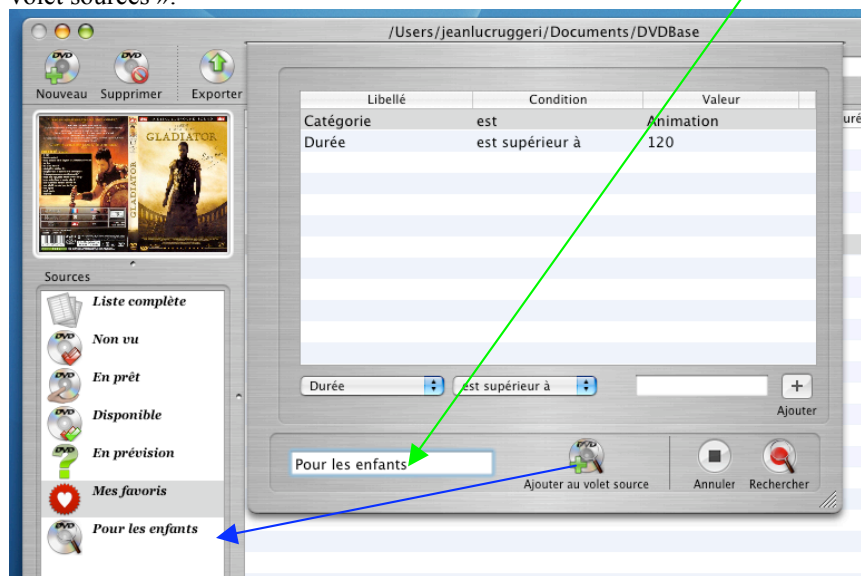


Cette fenêtre est la fenêtre de recherches avancées, elle vous permet de définir un ensemble de critères qui seront les conditions de votre recherche. Les critères sont cumulatifs et répondent à une recherche en ET Logique. Le premier popup représente le libellé des champs, le second à la condition. Le champ de saisie doit contenir la valeur à rechercher. Ce bouton, quand il est disponible, est un menu des valeurs disponibles selon le libellé choisi.

Cliquez sur le bouton « + » pour ajouter une ligne de recherche.

Pour supprimer une ligne de recherche, sélectionnez la dans la liste, et appuyez sur la touche « Back Space » ou « suppr ».

Pour ajouter cette recherche dans le volet « Sources », donnez lui un nom et cliquez sur le bouton « Ajouter au volet sources ».



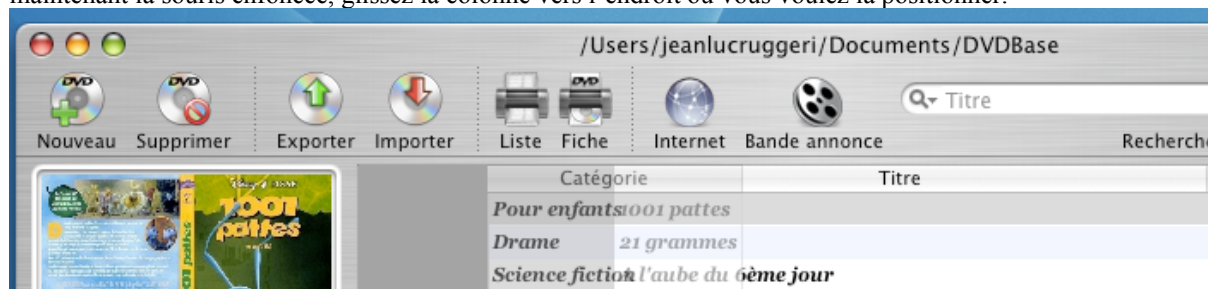
La liste est la représentation des données concernant vos films.

Elle est constituée d'un ensemble de colonnes que vous pouvez intervertir ou modifier à souhait.

Par défaut, les colonnes affichées sont : le titre, la catégorie, la durée, la note ainsi qu'une double information sur l'état de visualisation du film et si celui-ci contient une piste DTS.

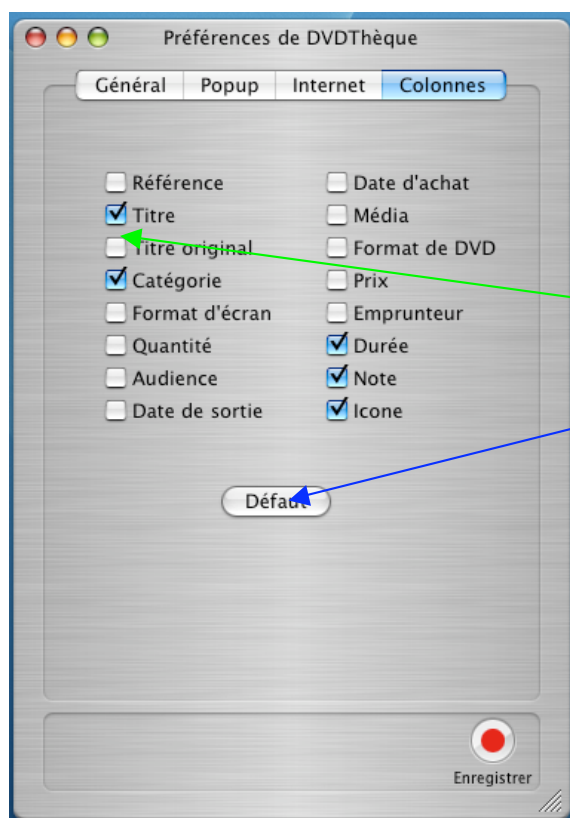
Pour modifier la taille des colonnes, positionnez vous sur la ligne séparatrice des colonnes, le curseur change, cliquez sur cette même ligne et glissez le curseur à droite ou à gauche selon vos désirs.

Pour changer l'ordre de représentation des colonnes, sélectionnez une colonne en cliquant sur son entête, tout en maintenant la souris enfoncée, glissez la colonne vers l'endroit où vous voulez la positionner.



Les colonnes s'auto ajustent pour remplir le contenu de la fenêtre (dans la limite de la taille maximum de la colonne).

Pour modifier les colonnes à afficher, vous devez passer par les préférences, onglet «colonnes».

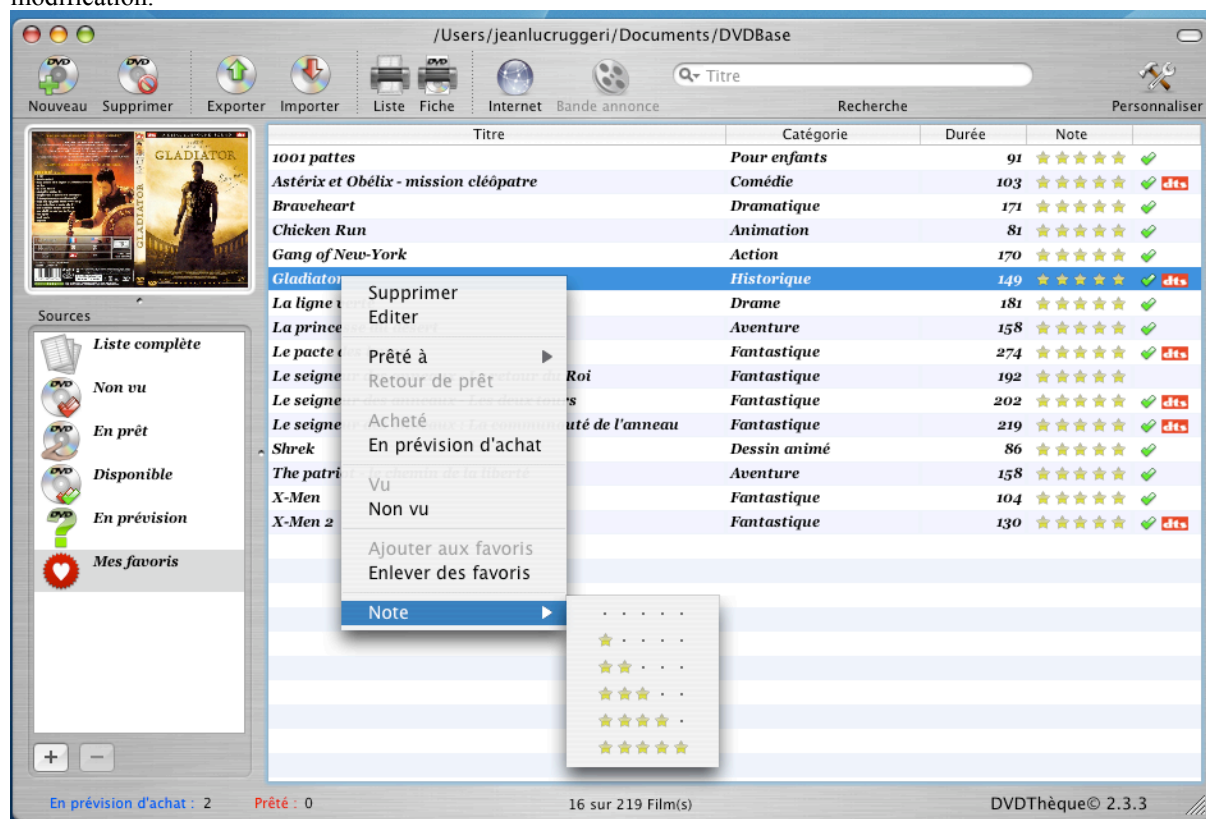


Cochez / décochez les différentes colonnes que vous voulez afficher dans votre liste, puis validez votre choix en cliquant sur le bouton « Enregistrer »

Le bouton « Défaut » règle les colonnes tel qu'elles le sont par défauts.

La taille, la position ainsi que la liste des colonnes sont enregistrées dans le fichier des préférences et restent tel que jusqu'à nouvelle modification de celles-ci.

Menu contextuel : ce menu vous permet de gérer facilement vos DVD. En sélectionnant une entrée de la liste, faites clic droit (ou Ctrl clic), puis sélectionner l'item qui correspond à votre besoin, ex : Acheté pour marquer le DVD en tant que nouvel achat. La modification sera immédiatement enregistrée sans devoir passer en mode modification.



Il vous permet :

De supprimer la sélection, de l'éditer (mode modification), de préciser à qui vous l'avez prêté (enregistrement du nom ainsi que de la date courante), le retour de prêt (si le film a été au préalable prêté), qu'il vient d'être acheté ou bien qu'il est en prévision d'achat, l'ajouter ou le retirer des favoris, et enfin d'y attribuer une note de 0 à 5.

Nouveau

Cliquez sur nouveau (pomme N) pour créer une nouvelle fiche film.

The screenshot shows the DVDBase application window. The title bar indicates the path: /Users/jeanlucruggeri/Documents/DVDBase. The menu bar includes: Nouveau, Supprimer, Exporter, Importer, Liste, Fiche, Internet, Bande annonce, Recherche, and Personnaliser. A blue arrow points to the 'Nouveau' button, which is a green circle with a white 'N'. Below the menu bar, the 'Saisie' form is visible. It has tabs for 'DVD', 'Jaquette', and 'Infos'. The 'DVD' tab is selected. The form contains fields for: Reference, Titre, Titre original, Site WEB, Média (set to DVD), Région (set to 2), Format de DVD (set to DVD 9), Achat (Date), Lieu, Prix (0,00 Euro), Acheté (checked), Prêt (Date), Emprunteur, and a 'Retour' button. There is also a 'Bande annonce' section. At the bottom, there are buttons for 'Effacer l'image', 'Charger l'image', 'Premier', 'Précédent', 'Suivant', 'Dernier', 'Annuler', and 'Enregistrer'.

Saisissez les différentes informations relatives à votre film.

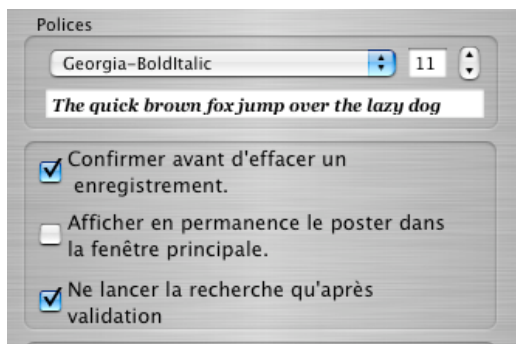
PS : Double-cliquez sur une entrée de film ouvre la même fenêtre que le bouton « Nouveau » mais passe en mode modification du DVD.

Supprimer

Le bouton « Supprimer » n'est actif que s'il existe au moins un élément sélectionné de votre liste. Cliquez sur le bouton « Supprimer »

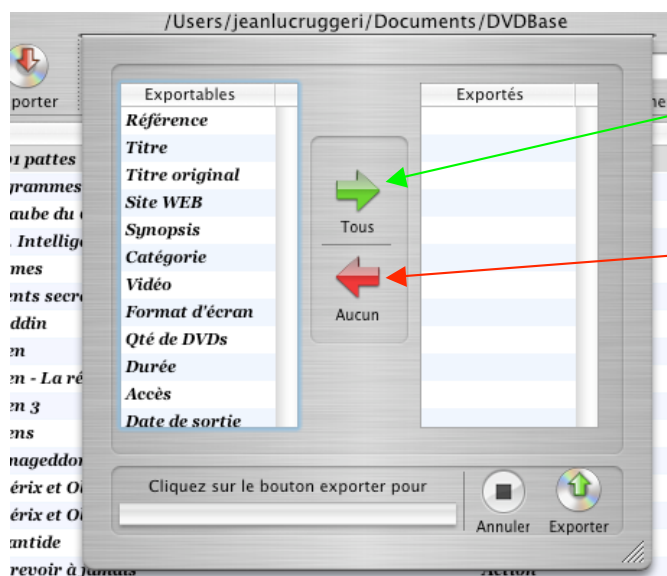
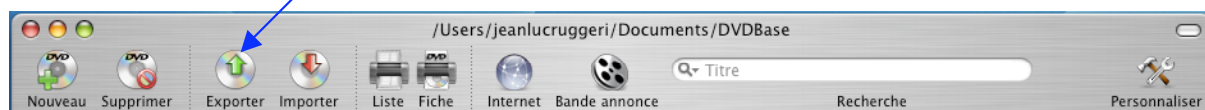


Un message de confirmation s'affiche avant d'effacer la sélection (Il ne s'affiche que si vous avez sélectionner « Confirmer avant d'effacer un enregistrement » dans le menu « Préférences »).



Exporter

Cliquez sur le bouton « Exporter » pour afficher la fenêtre suivante



Champs exportables : Double-cliquez sur l'un des champs pour qu'il soit exporté dans le fichier « Export.txt »

Cliquez ici pour exporter tous les champs.

Champs exportés : Double-cliquez sur l'un des champs pour qu'il ne soit plus exporté dans le fichier « Export.txt »

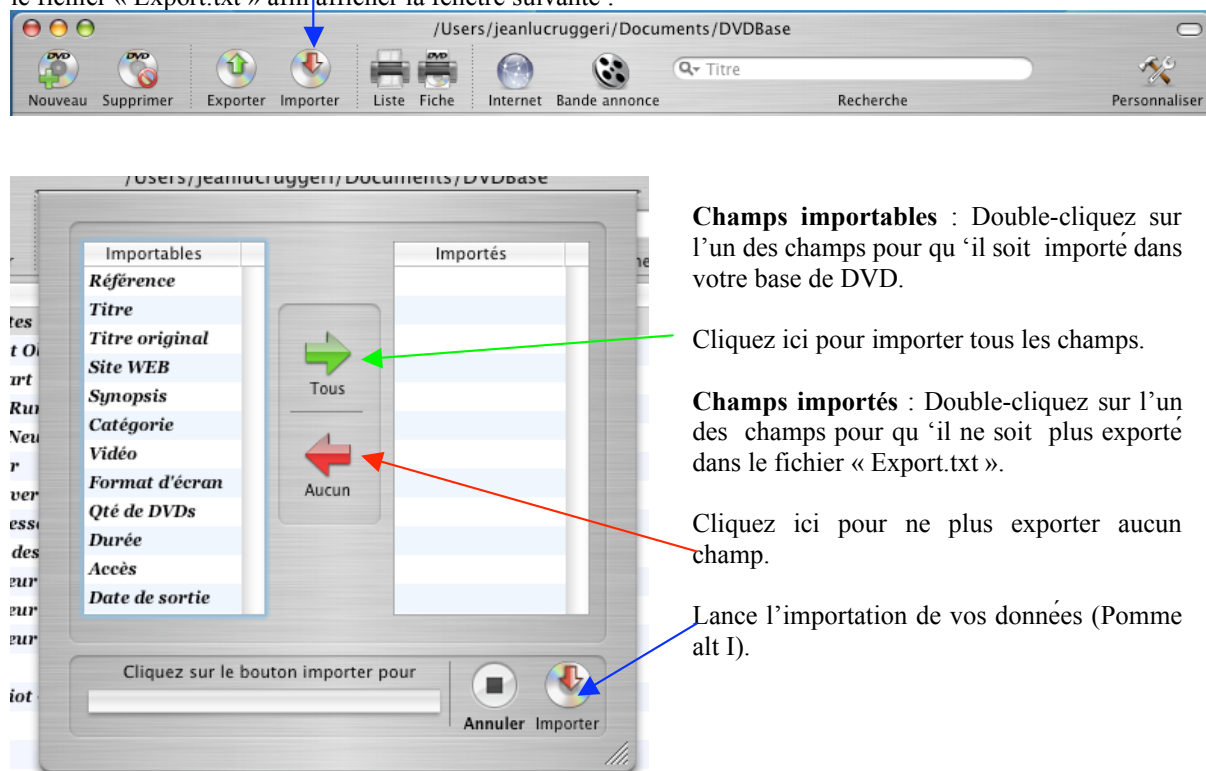
Cliquez ici pour ne plus exporter aucun champ.

Lance l'exportation de vos données (Pomme alt E).

PS : les données sont exportées dans le repertoire « Export » créée par DVDTheque© lors de la création de votre première base de données. Elles le sont au format texte tabulé.

Importer

Cliquez sur le bouton « Importer » pour afficher la fenêtre standard de sélection de fichiers. Double-cliquez sur le fichier « Export.txt » afin d'afficher la fenêtre suivante :



Champs importables : Double-cliquez sur l'un des champs pour qu'il soit importé dans votre base de DVD.

Cliquez ici pour importer tous les champs.

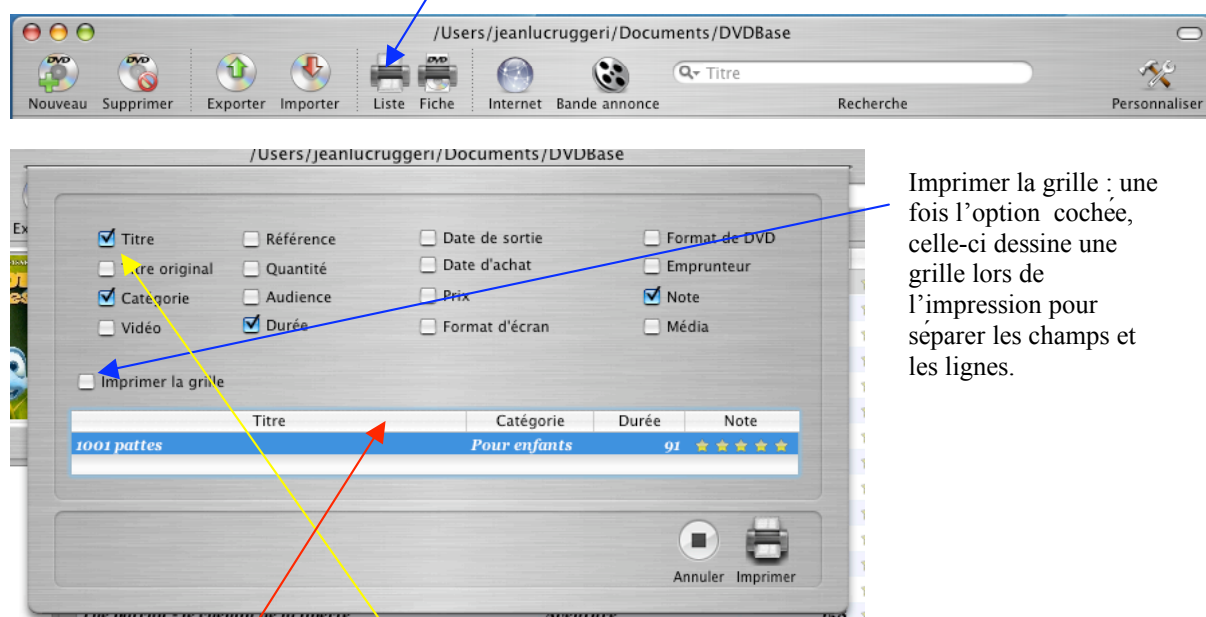
Champs importés : Double-cliquez sur l'un des champs pour qu'il ne soit plus exporté dans le fichier « Export.txt ».

Cliquez ici pour ne plus exporter aucun champ.

Lance l'importation de vos données (Pomme alt I).

Liste

Une fois que vous avez cliqué sur ce bouton, s'affiche la fenêtre gérant le module d'impression.



Imprimer la grille : une fois l'option cochée, celle-ci dessine une grille lors de l'impression pour séparer les champs et les lignes.

Champs imprimables : Cochez les différents entêtes de colonne que vous voulez imprimer dans votre liste. La largeur des colonnes est modifiable : cliquez sur la jointure des colonnes et déplacez le curseur dans le sens de l'agrandissement ou du rétrécissement de celle-ci. Vous pouvez aussi permuter les colonnes en les faisant glisser les unes sur les autres. Une prévisualisation du résultat est visible en temps réel lors de vos manipulations. Enfin cliquez sur « imprimer » pour l'impression de votre liste. Exemple d'impression :

Date : 01/11/2004

Liste de mes films :

Page : 1

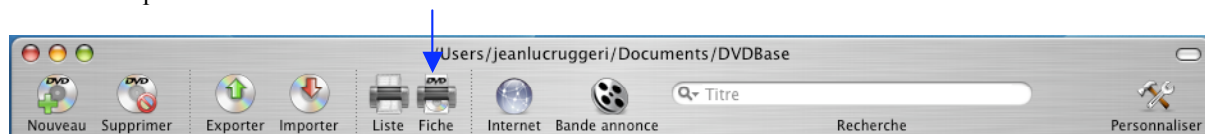
Selon le critère de sélection suivant :

Titre =

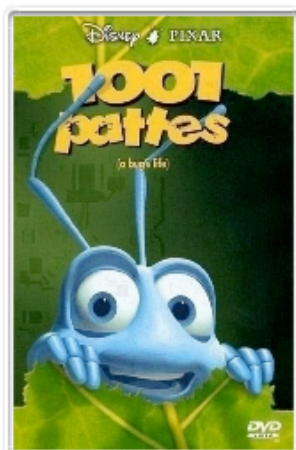
Films trouvés : 17

Titre	Catégorie	Durée	Note
<i>1001 pattes</i>	<i>Pour enfants</i>	<i>91</i>	★★★★★
<i>Astérix et Obélix - mission cléopâtre</i>	<i>Comédie</i>	<i>103</i>	★★★★★
<i>Braveheart</i>	<i>Dramatique</i>	<i>171</i>	★★★★★
<i>Chicken Run</i>	<i>Animation</i>	<i>81</i>	★★★★★
<i>Gang of New-York</i>	<i>Action</i>	<i>170</i>	★★★★★
<i>Gladiator</i>	<i>Historique</i>	<i>149</i>	★★★★★
<i>La ligne verte</i>	<i>Drame</i>	<i>181</i>	★★★★★
<i>La princesse du désert</i>	<i>Aventure</i>	<i>158</i>	★★★★★
<i>Le pacte des loups</i>	<i>Fantastique</i>	<i>274</i>	★★★★★
<i>Le seigneur des anneaux - Le retour du Roi</i>	<i>Fantastique</i>	<i>192</i>	★★★★★
<i>Le seigneur des anneaux - Les deux tours</i>	<i>Fantastique</i>	<i>202</i>	★★★★★
<i>Le seigneur des anneaux : La communauté de l'an</i>	<i>Fantastique</i>	<i>219</i>	★★★★★
<i>Les choristes</i>	<i>Comédie drama</i>	<i>92</i>	★★★★★
<i>Shrek</i>	<i>Dessin animé</i>	<i>86</i>	★★★★★
<i>The patriot - le chemin de la liberté</i>	<i>Aventure</i>	<i>158</i>	★★★★★
<i>X-Men</i>	<i>Fantastique</i>	<i>104</i>	★★★★★
<i>X-Men 2</i>	<i>Fantastique</i>	<i>130</i>	★★★★★

Permet d'imprimer une fiche détaillée du ou des films sélectionnés.



1001 pattes



Oppressée par des sauterelles racketteuses, la fourmilière de la princesse Atta ne peut plus faire face. Tilt, inventeur insatiable mais maladroit légendaire, décide d'aller chercher du secours. En guise d'aide, il ne trouve qu'une troupe de cirque qu'il prend pour des héros...

Réalisateur(s) :	John Lasseter, Andrew Stanton.	Sortie en salle :	
Acteur(s) :		Type de DVD :	DVD 9
		Format d'écran :	Cinémascope
Compositeur(s) :	Randy Newman.	Standard vidéo :	
Studio :	Walt Disney France.	code de région :	2
Catégorie :	Pour enfants	Durée :	91
Audience :	Tous publics	Note :	★★★★★
Langue(s) :	Anglais Dolby Digital 5.1, Français Dolby Digital 5.1, Italien Dolby Digital 5.1, Néerlandais Dolby Prologic, Finlandais Dolby Prologic, Suédois Dolby Prologic.		
Sous-titre(s) :	Français, Italien, Néerlandais.		
Bonus :	Les 2 génériques/bêtisiers, Courtmétrage Geri's game de John Lasseter .		

DVDThèque© 2.3.3

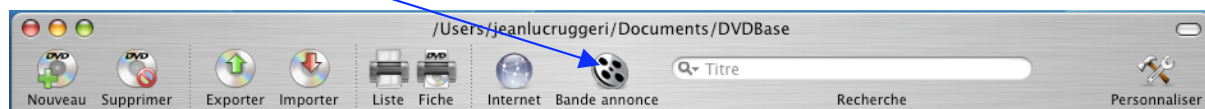
La fonction « Internet » est très utile pour retrouver les informations relatives à un DVD et automatiquement remplir les champs correspondant aux données qu'il aurait fallu saisir manuellement.



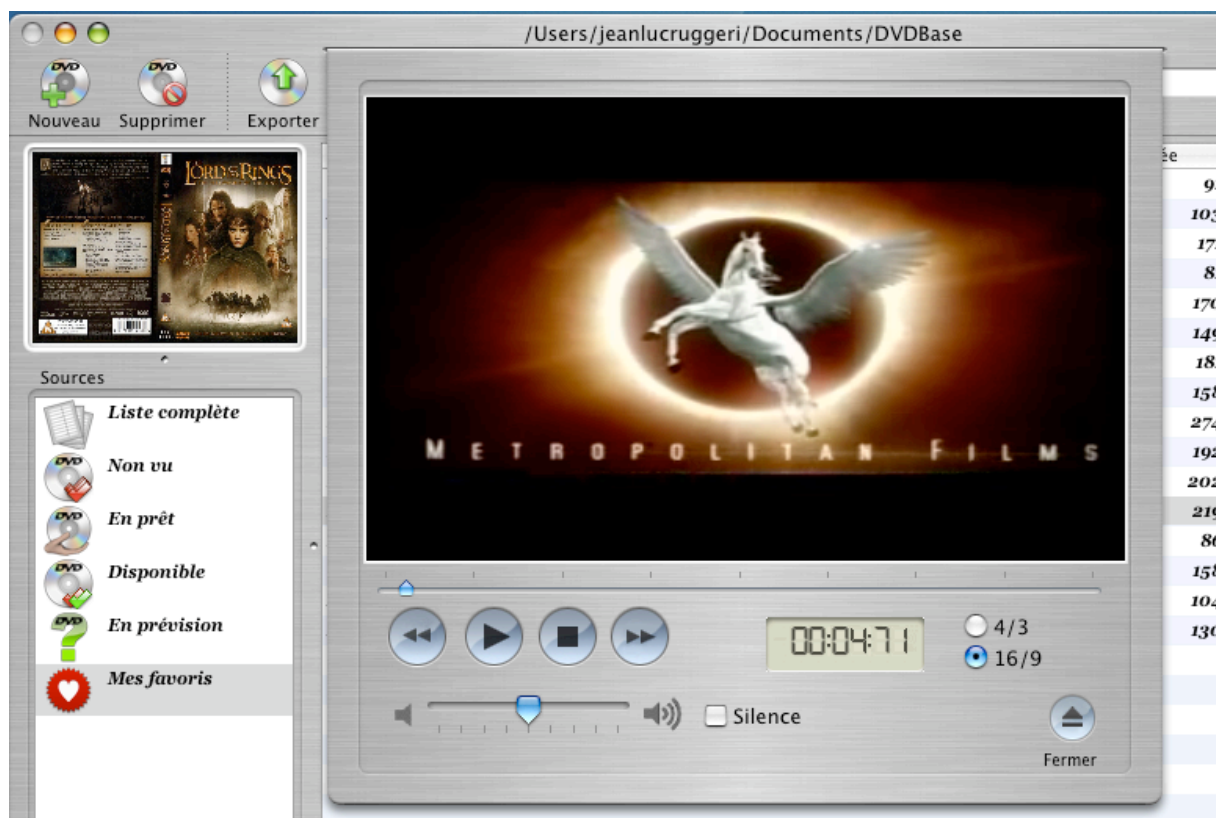
Un message de confirmation de l'enregistrement s'affiche une fois les informations enregistrées dans la fiche. Renouvelez autant de fois que vous le voulez la fonction « Internet » sur les différents titres disponibles dans le Popup.

Bande annonce

La fonction « Bande annonce » permet de lire la bande annonce que vous auriez enregistré sur votre disque dur ou autres supports amovibles.

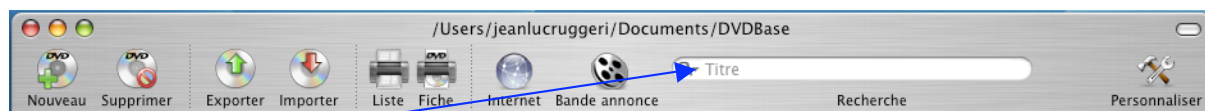


Le bouton reste grisé si le film sélectionné ne comporte pas de bande annonce.

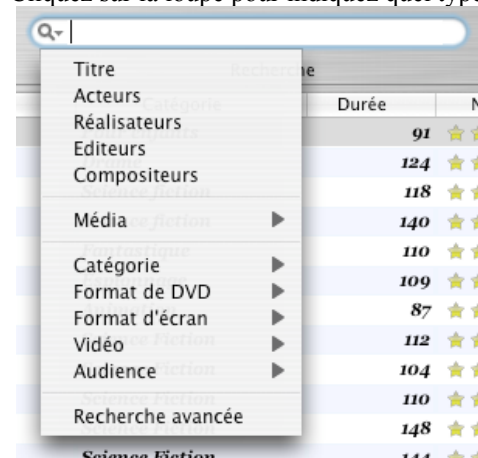


Le visualisateur comporte les boutons classiques de navigation (arrière, lecture, pause et avant) ainsi qu'une barre de progression pour se caler sur un endroit précis de la bande annonce, et aussi un commutateur 4/3 16/9.

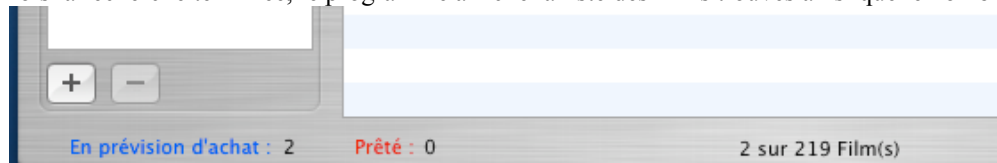
C'est à partir du champ de saisie de recherche que s'effectue la plupart des recherches.



Cliquez sur la loupe pour indiquer quel type de recherche vous désirez effectuer.

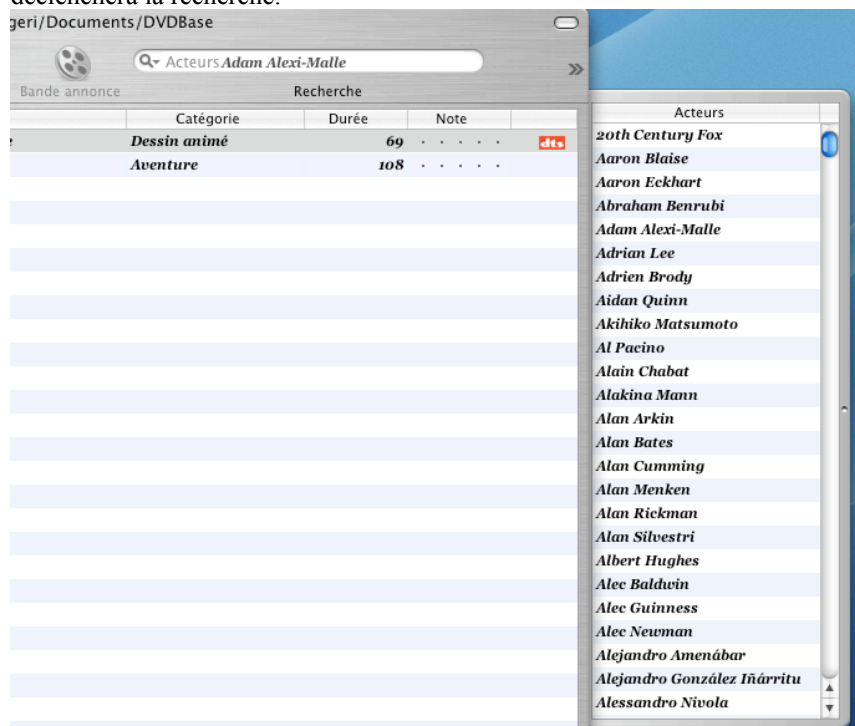


Recherche par titre : Tapez dans le champ de recherche le film que vous recherchez .La recherche est immédiate ou fonctionne après validation de l'entrée (choix par défaut, plus rapide) selon le réglage des préférences. Une fois la recherche terminée, le programme affiche la liste des films trouvés ainsi que le nombre.

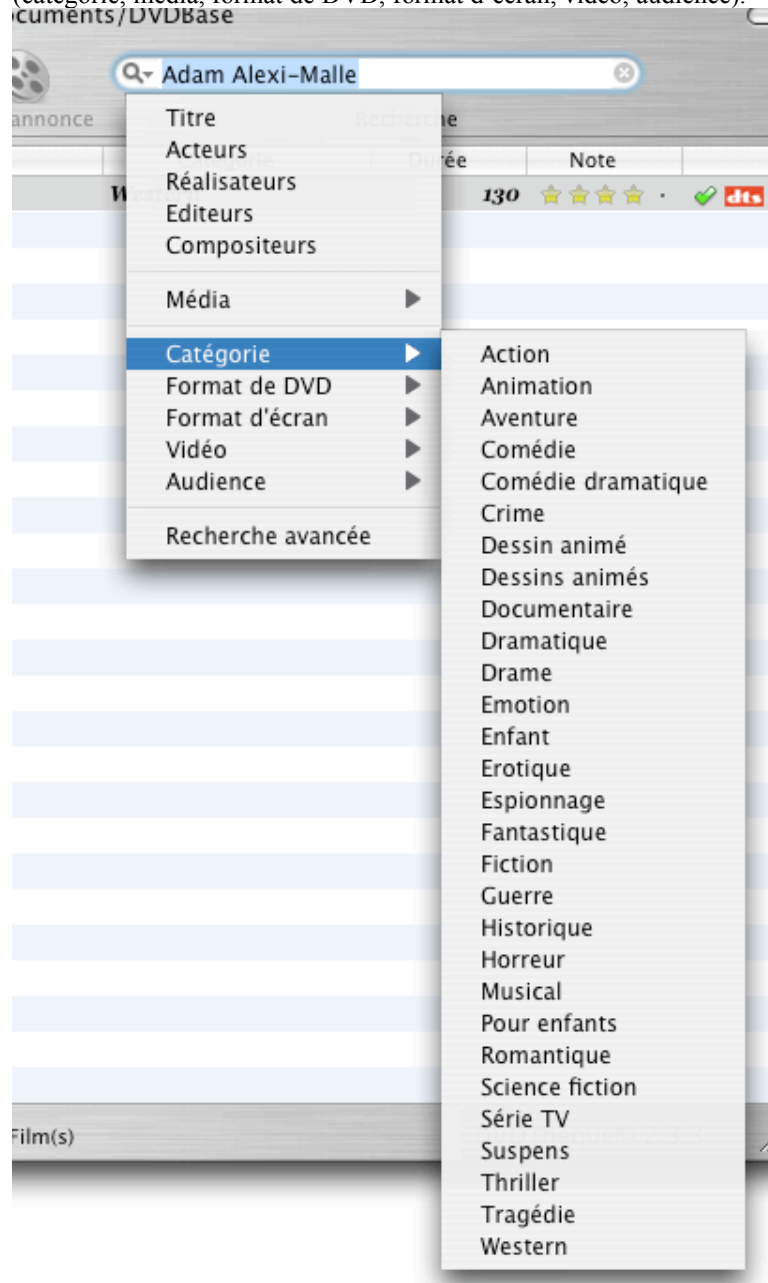


Un moyen rapide de se positionner sur un titre est : sélectionner un quelconque film de la liste (permet de rendre la liste active) puis tapez au clavier le nom du film recherché (ou partie du nom), un bip retentit à chaque frappe d'une touche, le programme va se positionner sur la première occurrence trouvée. Vous avez 2 secondes entre chaque appui de touche avant que le programme ne réinitialise la recherche.

La recherche par Acteurs, Réaliseurs, Editeurs et Compositeurs déclenche l'ouverture d'une fenêtre avec l'ensemble des noms des acteurs, réalisateurs, éditeurs et compositeurs enregistrés dans la base de données. Double cliquez sur la personne recherchée ou bien faites un « glisser/déposer » dans la zone de recherche déclenchera la recherche.



Les autres types de recherche sont facilités grâce à des menus rattachés à chacune des autres types de recherche (catégorie, média, format de DVD, format d'écran, vidéo, audience).



Pour la recherche avancée, reportez vous au chapitre indiquant comment ajouter une recherche dans le volet « Sources »

Fenêtre Saisie

C'est par le biais de cette fenêtre que vous allez pouvoir saisir l'ensemble des données de vos films.

DVD

Modification

Reference: [] Titre: **1001 pattes** Internet: []

Titre original: **A bug's life** Site WEB: []

DVD Jaquette Infos

Film

Oppressée par des criquets rocketteurs, la fourmi Atta ne peut plus faire face. Tilt, un inventeur insatiable mais maladroit légendaire, décide d'aller chercher du secours. En guise d'aide, il ne trouve qu'une bande de cirque menée par Fil, Marcel et Heimlich.

Catégorie: **Pour enfants**

Vidéo: **PAL**

Format d'écran: **Cinemascope**

Quantité: **1**

Audience: **Tous publics**

Durée (mn): **91**

Date de sortie en salle: []

Note: [] [] [] [] [] [] ☒ Ajouter aux favoris

DVD

Média: **DVD**

Région: **2**

Format de DVD: **DVD 9**

Achat: []

Date: **20/03/2002**

Lieu: []

Prix: **0.00** Euro

☒ Acheté

Prêt: []

Date: []

Emprunteur: []

Retour

Bande annonce

/Applications Mac OS X/dvdtheque/Movies/1001 pattes.mov

Effacer l'image Charger l'image Premier Précédent Suivant Dernier Annuler Enregistrer

Mêmes fonctionnalités qu'en mode liste hormis que le Popup « Liste des titres » n'existe pas en mode saisie.
Synopsis du film

Les boutons en bas permettent de naviguer de fiche en fiche ainsi que d'enregistrer les modifications effectuées.

Modification

Reference

Titre

1001 pattes

Titre original

A bug's life

Site WEB

Internet

DVD

Jaquette

Infos

Effacer l'image

Charger l'image

Premier

Précédent

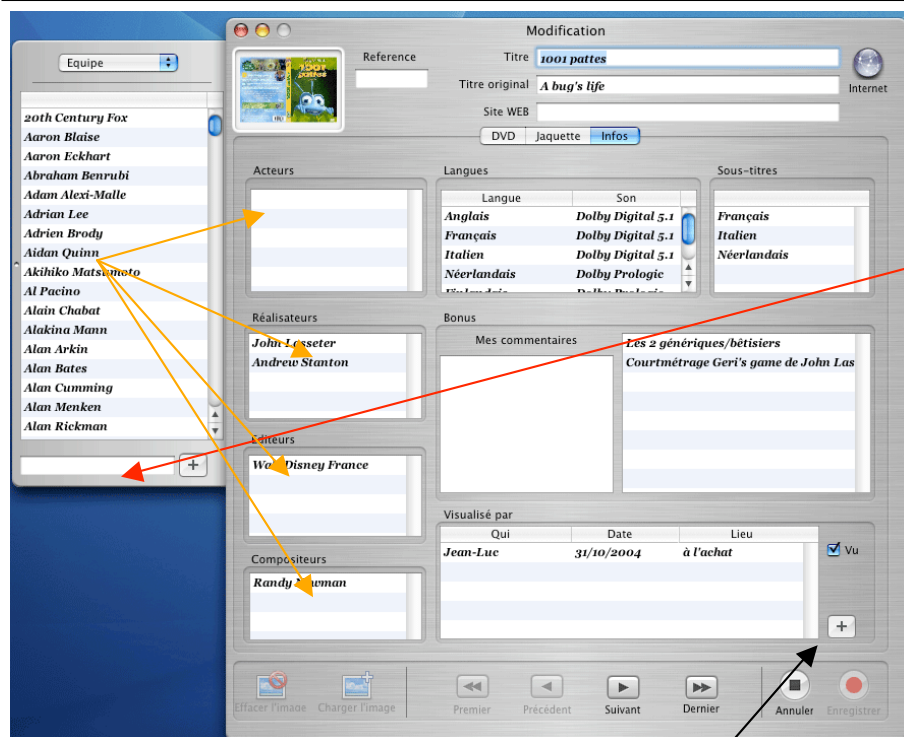
Suivant

Dernier

Annuler

Enregistrer

L'image de la jaquette doit être au format « JPEG ». Vous pouvez utiliser, soit le « glisser/déposer », soit ce bouton pour charger une image.

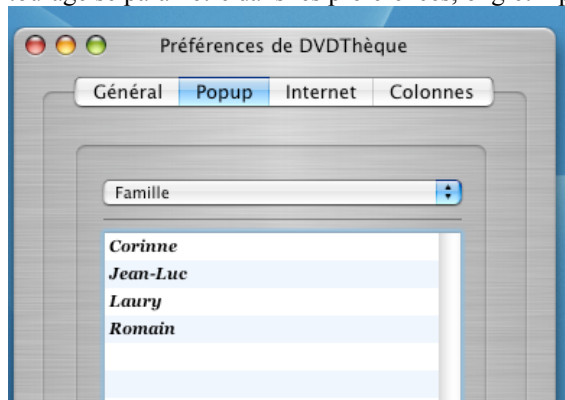


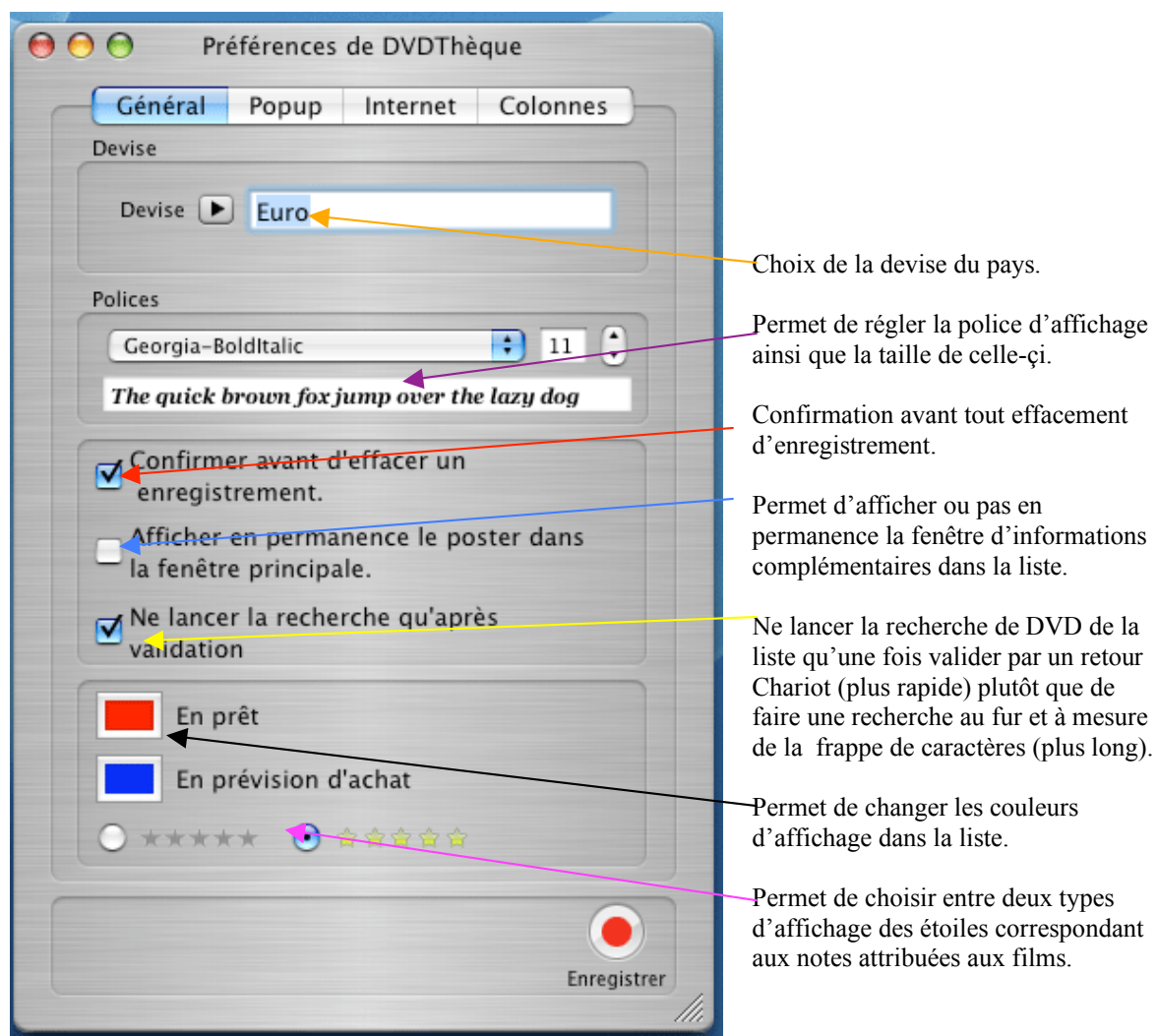
Permet de rechercher ou de saisir un nouveau membre de l'équipe, une langue, etc. Tapez le libellé puis cliquez ici pour l'enregistrer dans la base de données. Pour supprimer, sélectionnez une entrée de la liste et appuyez sur la touche « BackSpace » (<=)

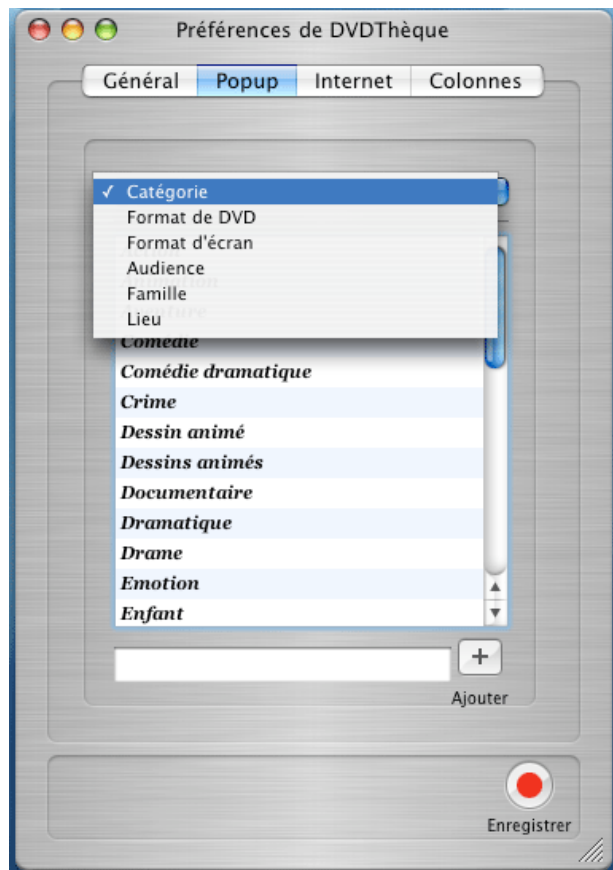
Utilisez le « glisser/déposer » pour effectuer la saisie de vos acteurs, réalisateur, éditeurs et compositeurs, ainsi que pour les langues, sons, sous-titres et bonus.
« Visualisé par » permet d'indiquer qui, quand et où, une personne de votre entourage ou vous même avez vu le film en question. Pour ajouter une personne cliquez sur « + ».



La liste des gens de votre entourage se paramètre dans les préférences, onglet « popup » choix « famille ».







L'onglet Popup permet de paramétrer les différents popup de l'application. Sélectionnez le Popup à paramétrer puis sélectionnez par exemple une (ou les) entrée à effacer, puis appuyer sur la touche « BackSpace » ou la touche « Suppr » pour l'effacer, un dialogue vous demandant confirmation s'affichera. Pour en ajouter une, saisissez dans le champ prévu à cet effet la valeur puis cliquez sur « Ajouter »

Pour le réglage des colonnes, se reporter au chapitre concernant la fenêtre liste.

Copyright©2004 . Toutes modifications de cette documentation ne sauraient être apportées sans avis favorable de son auteur.